

株主メモ

事業年度 毎年3月1日から翌年2月末日まで
定時株主総会 毎年5月
基準日 定時株主総会 毎年2月末日
期末配当金 毎年2月末日
中間配当金 毎年8月31日（中間配当を行う場合）
（その他必要がある場合はあらかじめ公告して定めた日）

単元株式数 1,000株
株主名簿管理人 三菱UFJ信託銀行株式会社
特別口座の口座管理機関

同連絡先 三菱UFJ信託銀行株式会社 大阪証券代行部
〒541-8583 大阪市中央区北浜二丁目4番6号
電話 0120-255-100（通話料無料）
〔受付時間 9:00～17:00（土、日、祝祭日、年末年始を除く）〕
ホームページ <http://www.tr.mufg.jp/daikou/>

公告方法 電子公告（当社ホームページに掲載）<http://ww2.maruyoshi-center.co.jp>
ただし、事故その他やむを得ない事由によって電子公告による公告をすることができない場合は、日本経済新聞に掲載して行います。

上場取引所市場 大阪証券取引所 市場第二部

（ご注意）

1. 株主様の住所変更、買取請求その他各種手続きにつきましては、原則、口座を開設されている口座管理機関（証券会社等）で承ることとなっております。口座を開設されている証券会社等にお問合せください。株主名簿管理人（三菱UFJ信託銀行）ではお取り扱いできませんのでご注意ください。
2. 特別口座に記録された株式に関する各種手続きにつきましては、三菱UFJ信託銀行が口座管理機関となっておりますので、上記特別口座の口座管理機関（三菱UFJ信託銀行）にお問合せください。なお、三菱UFJ信託銀行全国各支店にてもお取次ぎいたします。
3. 未受領の配当金につきましては、三菱UFJ信託銀行本支店でお支払いいたします。

●お知らせ

株主様からの株式に関するお手続きの「各種お問合せ先」ならびに「郵便物送付先」は、平成23年8月1日より次のとおり変更となりますので、お知らせいたします。

平成23年8月1日以降 各種お問合せ先	三菱UFJ信託銀行株式会社 大阪証券代行部 〒541-8502 大阪市中央区伏見町三丁目6番3号 電話 0120-094-777（通話料無料） 〔受付時間 9:00～17:00（土、日、祝祭日、年末年始を除く）〕 ホームページ http://www.tr.mufg.jp/daikou/
郵便物送付先	

環境方針

1. 企業活動のなかで、資源の有効利用、省資源、省エネルギー、廃棄物の削減、環境に配慮した商品の提供に取り組んでいきます。
2. 環境に関する法規制および当社が受け入れを決めた要求事項を遵守します。
3. 環境マネジメントシステムの継続的改善と汚染の予防に努めます。
4. この方針は、文書化して全従業員に周知徹底し、実施・維持します。
5. この方針は、社内外全般に公表します。

マルヨシセンターに関する情報は、
ホームページでご覧いただけます。



<http://ww2.maruyoshi-center.co.jp>

第51期 報告書

平成22年3月1日～平成23年2月28日

MARUYOSHI CENTER

Maruyoshi Super Report



株式会社 マルヨシセンター

株主の皆様には、日頃より格別のご支援をたまり、誠に有難く厚く御礼申しあげます。

ここに、当社グループ第51期連結会計年度（平成22年3月1日から平成23年2月28日まで）の事業の概要と決算につきましてご報告申しあげます。

当連結会計年度におけるわが国経済は、政府の経済対策による景気刺激策や新興国市場の需要拡大に伴う輸出の回復などにより、一部の業種で改善の兆しはあったものの、依然として先行き不透明な状況が続いております。

当小売業界でも、厳しい雇用情勢や所得環境による生活防衛意識は強く、個人消費は総じて低調に推移いたしました。また、同業の県外資本等の新規出店やドラッグストア等の業態を超えた出店も続き、競合状態はさらに激しさを増しております。

このような情勢の下、当社グループは顧客の消費動向の変化に対応するため産直売場の導入等の売場の手直しを行い、商品面では、顧客の低価格志向への対応だけでなく、季節の旬の商品や当社の独自商品の拡充を行ってまいりました。また、店舗主導の

販売提案や拡販の実施により売場の活性化に努めてまいりました。一方、経費削減においては、提案改善制度により売場や業務の改善につなげ、パート社員の戦力化や需要電力の最大値の制御等による光熱費の低減などを実施いたしました。

スーパーマーケットにおきましては、平成22年3月に国分寺店（香川県高松市）をジャスト・イン・タイム方式をベースに競合店に対応できる運営体制を作るべく大規模改装を行いました。また、外食事業の和食店「円居」2店舗（徳島県徳島市、香川県高松市）を平成22年10月末から11月初めにかけて閉店いたしました。

このような取り組みの結果、当連結会計年度の売上高は403億3百万円（前期比4.5%減）、営業利益は5億4百万円（前期比25.2%減）、経常利益は2億69百万円（前期比30.3%減）、当期純利益は1億円（前期比40.1%減）となりました。

今後の見通しにつきましては、前期からの大幅な消費の落ち込みは徐々に回復しておりますが、本年3月11日に発生しました未曾有の東日本大震災に

よって取扱商品の需給バランスの乱れによる品不足や自粛ムードによる消費の落ち込みをはじめ様々な影響が考えられ、ますます不透明な状況が続くと思われま。また、県内外資本の出店により競合状態は沈静化せず、経営環境はますます厳しくなっていくことが予想されます。

こうした状況下において、当社グループは、今後とも顧客ニーズに的確に対応した売場をスピーディーに展開し、健康とおいしさの基本理念のもとに“お客様が普段の食生活で必要とする食材の提供”を基本とし、当社独自商品の充実を図ることにより、地域の顧客にとって必要とされる店舗を目指してまいります。

また、様々な店舗オペレーションの合理化へのアプローチによる利益率のアップや、EDIによる営業事務の合理化、小型店を中心としたパート社員の戦力化による人時効率の向上等を進め、費用の大幅な低減に取り組んでまいります。

平成23年5月

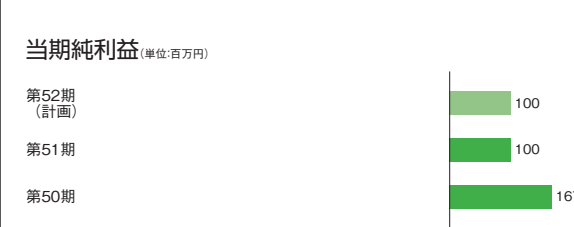
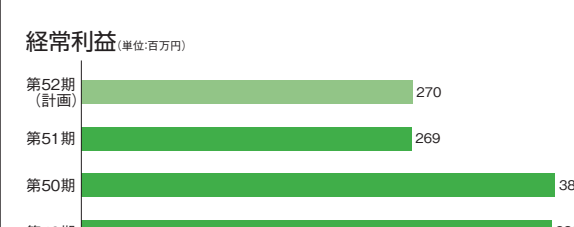
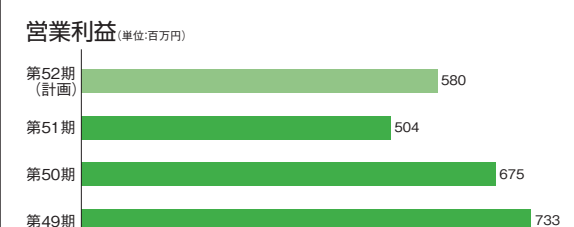
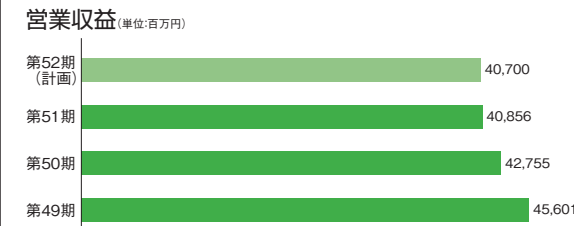
おかげさまで50周年、
これからも地域社会のお役に立てるNo.1 スーパーを目指します。



代表取締役会長兼社長

丸井 文彰

財務ハイライト(連結)



1961 (昭和36年)

香川県地盤のスーパー

香川県高松市に日用雑貨の小売業を行う店舗をスタートし、後（昭和40年）に衣料を本格的に扱う店舗を出店、また、昭和48年より食品を扱うスーパーマーケットを手掛ける。

(香川県 22店 徳島県 7店 愛媛県 7店 兵庫県 2店 平成23年5月1日現在)

1989 (平成元年)

自社加工・PB(第一次)での差別化

宇多津カミサリー（香川県綾歌郡宇多津町）を設置。原料を自社で調達し、自社で加工し、自社で販売規格を決定することをとおして「味」「品質」「鮮度」における差別化。

地域No.1 スーパーへの道

特集



1997 (平成9年)

自社加工・PB(第二次)

綾上カミサリー（香川県綾歌郡綾上町）を設置。宇多津カミサリーに次ぐ、第二の拠点として設置し、練り物・豆腐の製造を開始する。



2004 (平成16年) 大競争時代を勝ち抜く

競争力のある生鮮売り場を中心としたジャスト・イン・タイム方式の店舗として新居浜店（愛媛県新居浜市）を改装。以後、同様の運営システムをベースとして4店舗を新設、5店舗を改装する。

ジャスト・イン・タイム方式とは、バックヤードを広くとり、生鮮の店内加工ができる設備を有したオペレーション方式。



地域No.1 スーパーへの道

特集



2011 (平成23年) 新時代の顧客ニーズに対応

少子高齢化と人口の減少に加え、生活スタイルの変化によりインターネット人口の増加による、「ネットスーパー」を立ち上げ顧客ニーズに対応する。

生鮮品から日用品まで **マルヨシセンター** からお届けします。

会員登録
月会費・年会費
無料

ネットで注文 **ご自宅へ配送!!**

配送エリア **拡大** **新規会員募集中!**

2011
2月から **登録特典 500** ネット宅配ポイント **進呈!**

▶詳しくはこちら

連結貸借対照表

(単位：千円)

科目	当期 (平成23年2月28日現在)	前期 (平成22年2月28日現在)
資産の部		
流動資産	3,238,824	3,465,200
固定資産	17,132,257	17,559,404
有形固定資産	14,352,029	14,674,354
無形固定資産	483,820	483,519
投資その他の資産	2,296,408	2,401,529
資産合計	20,371,081	21,024,604
負債の部		
流動負債	10,744,592	11,248,741
固定負債	6,952,450	7,179,380
負債合計	17,697,042	18,428,122
純資産の部		
株主資本	2,726,717	2,652,137
資本金	1,077,998	1,077,998
資本剰余金	813,528	813,528
利益剰余金	985,602	910,319
自己株式	△ 150,411	△ 149,708
評価・換算差額等	△ 52,678	△ 55,655
その他有価証券評価差額金	△ 51,847	△ 55,655
繰延ヘッジ損益	△ 830	—
純資産合計	2,674,039	2,596,482
負債純資産合計	20,371,081	21,024,604

(注) 記載金額は千円未満を切り捨てて表示しております。

連結損益計算書

(単位：千円)

科目	当期 (平成22年3月1日から 平成23年2月28日まで)	前期 (平成21年3月1日から 平成22年2月28日まで)
売上高	40,303,777	42,216,762
売上原価	30,439,749	31,736,629
売上総利益	9,864,028	10,480,132
その他営業収入	552,583	539,123
営業総利益	10,416,611	11,019,255
販売費及び一般管理費	9,911,623	10,344,102
営業利益	504,988	675,153
営業外収益	131,387	87,530
営業外費用	366,768	375,832
経常利益	269,608	386,852
特別損失	49,383	94,513
税金等調整前当期純利益	220,224	292,338
法人税、住民税及び事業税	75,178	25,103
法人税等調整額	44,646	99,730
当期純利益	100,399	167,505

(注) 記載金額は千円未満を切り捨てて表示しております。

連結キャッシュ・フロー計算書

(単位：千円)

科目	当期 (平成22年3月1日から 平成23年2月28日まで)	前期 (平成21年3月1日から 平成22年2月28日まで)
営業活動によるキャッシュ・フロー	△ 326,704	721,359
投資活動によるキャッシュ・フロー	△ 165,735	185,955
財務活動によるキャッシュ・フロー	50,584	△ 940,655
現金及び現金同等物の増減額(△は減少)	△ 441,855	△ 33,340
現金及び現金同等物の期首残高	976,120	1,009,460
現金及び現金同等物の期末残高	534,264	976,120

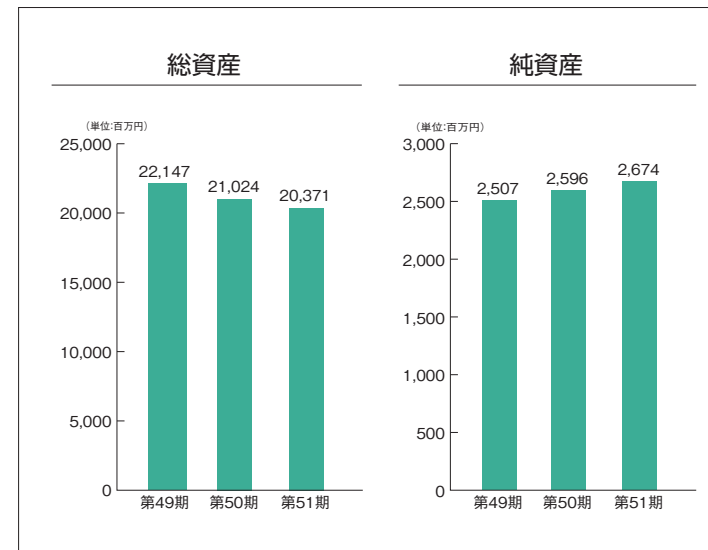
(注) 記載金額は千円未満を切り捨てて表示しております。

連結株主資本等変動計算書 (平成22年3月1日から平成23年2月28日まで)

(単位：千円)

科目	株主資本					評価・換算差額等			純資産合計
	資本金	資本剰余金	利益剰余金	自己株式	株主資本合計	その他有価証券 評価差額金	繰延ヘッジ 損益	評価・換算 差額等合計	
平成22年2月28日 残高	1,077,998	813,528	910,319	△ 149,708	2,652,137	△ 55,655	—	△ 55,655	2,596,482
連結会計年度中の変動額									
剰余金の配当			△ 25,116		△ 25,116				△ 25,116
当期純利益			100,399		100,399				100,399
自己株式の取得				△ 703	△ 703				△ 703
株主資本以外の項目の連結 会計年度中の変動額(純額)						3,807	△ 830	2,976	2,976
連結会計年度中の変動額合計	—	—	75,283	△ 703	74,579	3,807	△ 830	2,976	77,556
平成23年2月28日 残高	1,077,998	813,528	985,602	△ 150,411	2,726,717	△ 51,847	△ 830	△ 52,678	2,674,039

(注) 記載金額は千円未満を切り捨てて表示しております。



連結対象会社の概要

1) 連結子会社

株式会社フレッシュデポ	資本金：50,000 千円
	事業内容：食品製造業
	議決権比率：100%

2) 持分法適用関連会社

株式会社レックス	資本金：360,000 千円
	事業内容：物流センター運営業
	議決権比率：35.8%

株式の状況 (平成23年2月28日現在)

- 1) 発行可能株式総数 21,750,000株
- 2) 発行済株式の総数 8,749,990株
- 3) 株主数 514名

大株主(上位10名)

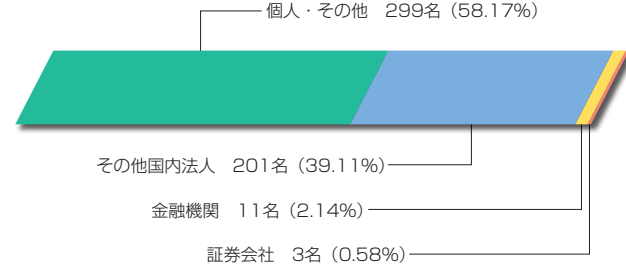
株主名	株式数(株)	出資比率(%)
佐竹文彰	1,624,000	18.56
マルヨシセンター取引先持株会	754,000	8.61
マルヨシセンター従業員持株会	518,388	5.92
有限会社 佐竹興産	499,000	5.70
黒田泰弘	416,000	4.75
株式会社 百十四銀行	413,000	4.72
株式会社 阿波銀行	386,000	4.41
桑原洋夫	202,000	2.30
佐竹睦子	201,000	2.29
株式会社 損害保険ジャパン	150,000	1.71

(注) 当社は自己株式377,970株を保有しておりますが、上記の大株主には含めておりません。

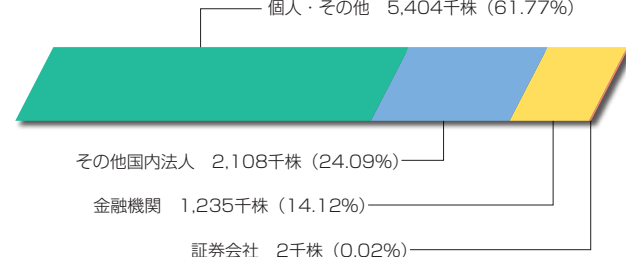
会社概要 (平成23年2月28日現在)

社名	株式会社マルヨシセンター
設立	昭和36年3月
本店の所在地	香川県高松市南新町4番地の6
資本金	1,077,998千円
事業内容	スーパーマーケットおよびレストラン
店舗数	スーパーマーケット38店舗 レストラン2店舗
従業員数	561名

所有者別株主分布状況



所有者別株式分布状況



取締役・監査役 (平成23年5月26日現在)

代表取締役会長兼社長	佐竹文彰
取締役副会長	まつおかのびる 松岡伸
取締役副社長	よしだひろぞう 吉田博三
取締役副社長	おびかよしお 小比賀吉男
取締役副社長	いとうえいじ 伊東栄治
取締役	さたけかつひろ 佐竹克彦
常任監査役	やまわきかずひろ 山脇和廣
監査役	くわはらひろお 桑原洋夫
監査役	ひしやまやすまさ 菱山泰昌
監査役	おおしたひでき 大下秀樹

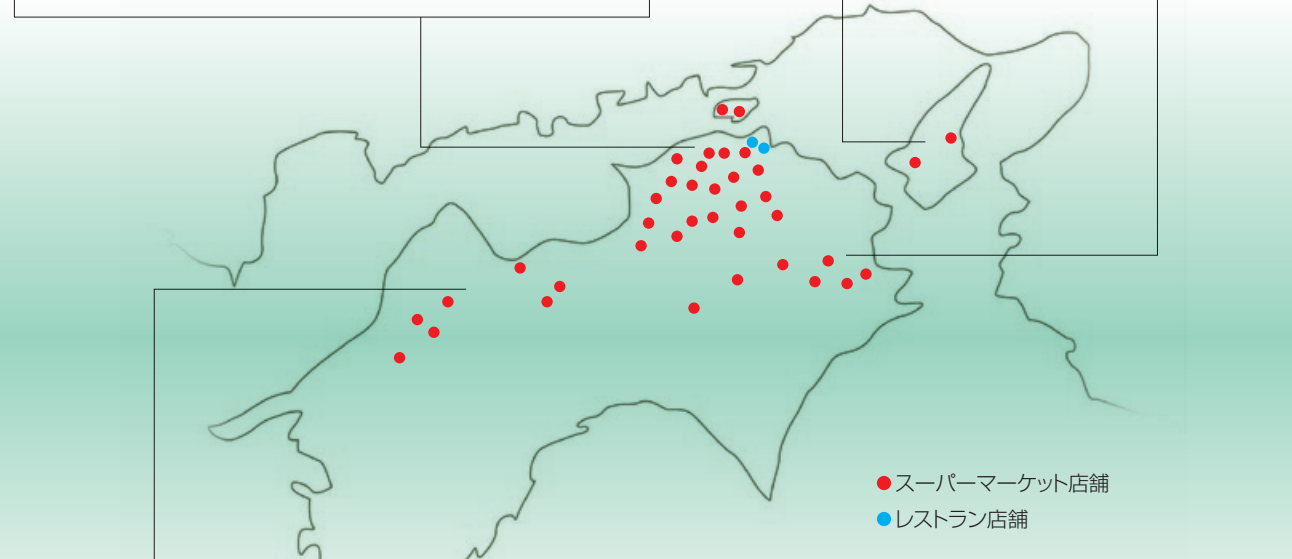
(注) 菱山泰昌および大下秀樹は、社外監査役であります。

会計監査人 (平成23年5月26日現在)

有限責任監査法人 トーマツ

店舗ネットワーク

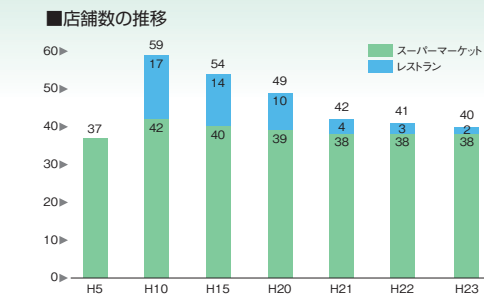
香川県	兵庫県	徳島県
スーパーマーケット店舗 ・土庄店 ・三木店 ・牟礼店 ・善通寺店 ・茜町店 ・香川町店 ・内海店 ・国分寺店 ・太田店 ・滝宮店 ・観音寺店 ・今里店 ・かたもと店 ・鶴市店 ・木太店 ・池園店 ・高瀬店 ・馬場病院店 ・片原町店 ・満濃店 ・川東店 ・松縄店	レストラン店舗 ・ミケイラ ・うどんや南新町店	スーパーマーケット店舗 ・西淡店 ・洲本店



愛媛県

スーパーマーケット店舗

- ・新居浜店
- ・新居浜東店
- ・椿店
- ・伊予店
- ・余戸店
- ・山越店
- ・西条店



(平成23年5月1日現在)