

株主メモ

事業年度	毎年3月1日から翌年2月末日まで
定時株主総会	毎年5月
基準日	定時株主総会 毎年2月末日 期末配当金 毎年2月末日 中間配当金 毎年8月31日（中間配当を行う場合） （その他必要がある場合はあらかじめ公告して定めた日）
単元株式数	1,000株
株主名簿管理人 特別口座の口座管理機関	三菱UFJ信託銀行株式会社
同連絡先	三菱UFJ信託銀行株式会社 大阪証券代行部 〒541-8502 大阪市中央区伏見町三丁目6番3号 TEL 0120-094-777（通話料無料）
公告方法	電子公告（当社ホームページに掲載） http://ww2.maruyoshi-center.co.jp ただし、事故その他やむを得ない事由によって電子公告による公告をすることができない場合は、日本経済新聞に掲載して行います。
上場取引所市場	東京証券取引所 市場第二部

（ご注意）

1. 株主様の住所変更、買取請求その他各種手続きにつきましては、原則、口座を開設されている口座管理機関（証券会社等）で承ることとなっております。口座を開設されている証券会社等にお問合せください。株主名簿管理人（三菱UFJ信託銀行）ではお取り扱いできませんのでご注意ください。
2. 特別口座に記録された株式に関する各種手続きにつきましては、三菱UFJ信託銀行が口座管理機関となっておりますので、上記特別口座の口座管理機関（三菱UFJ信託銀行）にお問合せください。なお、三菱UFJ信託銀行全国各支店にてもお取次ぎいたします。
3. 未受領の配当金につきましては、三菱UFJ信託銀行本支店でお支払いいたします。

マルヨシセンターに関する情報は、
ホームページでご覧いただけます。



<http://ww2.maruyoshi-center.co.jp>

環境方針

1. 企業活動のなかで、資源の有効利用、省資源、省エネルギー、廃棄物の削減、環境に配慮した商品の提供に取り組んでいきます。
2. 環境に関する法規制および当社が受け入れを決めた要求事項を遵守します。
3. 環境マネジメントシステムの継続的改善と汚染の予防に努めます。
4. この方針は、文書化して全従業員に周知徹底し、実施・維持します。
5. この方針は、社内外全般に公表します。

Maruyoshi Super Report

第54期 中間報告書 平成25年3月1日～平成25年8月31日



株式会社 **マルヨシセンター**

MARUYOSHI CENTER



「健康とおいしさ」をテーマに、 地域No.1スーパーマーケットを目指します。

Top Message

株主の皆さまには、日頃より格別のご支援をたまり、誠に有難く厚く御礼申し上げます。

ここに、当社グループ第54期第2四半期連結累計期間（平成25年3月1日から平成25年8月31日まで）の事業の概要と決算につきましてご報告申し上げます。

当第2四半期連結累計期間におけるわが国経済は、政府による経済・金融政策を背景とした円安・株高による企業収益の改善等で景気は緩やかな回復傾向にあるものの、雇用・所得環境は依然厳しい状況が続いております。また、個人消費については一部で回復傾向がみられるものの、食品等の生活必需商品については節約志向による慎重な購買姿勢が続いております。

当社商圏のスーパーマーケット業界におきましては、従来からの競合に加え、当期より

コンビニエンスストアの新規出店が加わり、業態を超えた競合状態は新たな局面を迎えております。

このような状況のもと、当社店舗では「健康とおいしさ」をキーワードに当社独自商品や旬の素材を使ったお弁当・惣菜類の展開等を強化するとともに、お客様への試食コーナーを増やすなど積極的な働きかけを行っております。

また、6月には茜町店（香川県高松市）の食品売場を増床し、多様な顧客ニーズに対応



代表取締役会長兼社長 清水文彰

できる店舗に大規模改装を行いました。

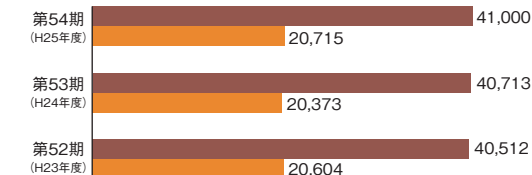
このような取り組みの結果、当第2四半期連結累計期間における売上高は200億65百万円（前年同期比0.1%減）、営業利益は茜町店の大規模改装に伴う休業及び一時費用の発生もあり2億16百万円（前年同期比32.8%減）、経常利益は82百万円（前年同期比52.6%減）、四半期純利益は2百万円（前年同期比96.3%減）となりました。

平成25年11月

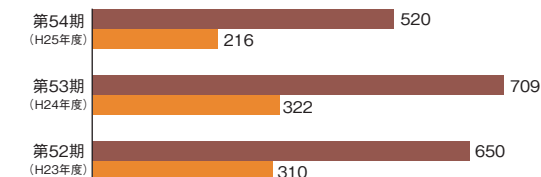
財務ハイライト（連結）

■ 通期 ■ 第2四半期累計

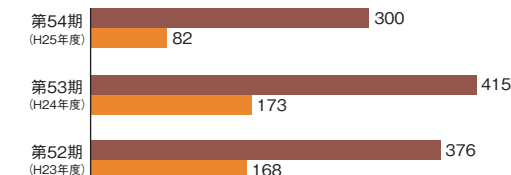
営業収益（単位：百万円）



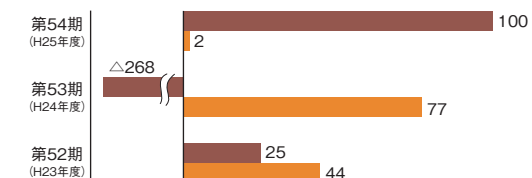
営業利益（単位：百万円）



経常利益（単位：百万円）



四半期(当期)純利益(純損失)（単位：百万円）



※第54期通期については、予想数値であります。



「剣山の天然水」 杉の原生林と石灰質の大地が育てた 厳選のミネラルウォーター

全国の天然水を調べて選んだ剣山

健康ブーム、自然食ブームとあいまって次々と新製品が登場する天然水。そのなかからマルヨシセンターが選んだのが「剣山の天然水」です。「健康とおいしさ」をテーマに日本国中の天然水をチェックして、最高の評価を下した屋久島の縄文水と同じ環境条件——豊かな年間雨量、杉の原生林と石灰質の地層——を徳島県の木頭村*で発見。ここから採取した原水をセラミックの遠赤外線効果と0.2ミクロンサイズのフィルターでまるやかさを高め、ボトルに詰めた逸品です。

剣山の清流はミネラルバランスにすぐれた極上の水として、昔から山男たちによって語り継がれてきました。水は人体の60%を占め、健康への影響も大きいといわれています。



マルヨシセンターでは和惣菜、おにぎり、お弁当、ごはん類、レトルト商品などに「剣山の天然水」を使用しています。

緑豊かな森に降りそそいだ雨水が、抗菌効果をもつといわれる杉の原生林を滴り落ち、石灰岩を通り抜けて生まれる純良な水の価値を彼らは知っていたのかもしれませんが。

毎日の飲み水用として、お料理の煮炊き用としてぜひご賞味ください。

※市町村合併により木頭村は平成18年3月より那賀町と改められています。



フレッシュデポ社のロゴマーク

「健康とおいしさ」の提供を使命に

「剣山の天然水」の製造をになうフレッシュデポ社は、香川県綾歌郡の宇多津と綾上に拠点を置く食品・惣菜メーカーです。「健康とおいしさ」をスローガンに、厳選された素材と食材の個性を引き出す製法、そして徹底した品質・衛生管理にこだわりながら、製品の製造・開発に取り組んでいます。

2つの工場から出荷されるアイテムも豊富で、同社が誇りとする「剣山の天然水」をはじめ、伝統の製法を活かすさめきうどん、惣菜・豆腐・こんにやく・練り製品などのデiryー食品まで、多種多様にわたっています。

平成17年創業の若い企業ながら、「健康とおいしさ」へのこだわりがお客様のハートをつかみ、その評価は日に日に上昇。ぜひご注目いただきたいマルヨシセンターグループのホープです。



健康でおいしい天然水をお届けするために、剣山の奥深くまで分け入り採水を行っています。



同社がこだわる「健康とおいしさ」は、すべての製品に生きています。



細やかな配慮と統制のとれたラインから、多種類の製品が効率的に生産されています。



新しいスーパーの理想形を目指して



高松市における店舗展開の集大成として、今年6月、茜町店が生まれ変わりました。地域になくてはならないスーパーマーケットとなるために、これまで以上にお客様の声に耳を傾け、さまざまな工夫を取り入れました。青果の小分け、精肉のカット、鮮魚の調理な

ど、コーナーそれぞれにサービスの幅を広げ、付加価値の高いお店となるよう努めています。高品質で安全な商品をお届けすることはもちろん、より幅広いお客様に喜んでいただけるよう努力するとともに、地域No.1スーパーマーケットを目指します。

青果コーナー

家庭単位のニーズに合ったサービス
地元生産の新鮮な野菜や果物をお客様にお求めいただく地産地消「さんさ市」では、お客様のご要望に応じて、試食や必要な量だけの半切りなどの小分けをしています。



鮮魚コーナー

お魚調理の無料サービス*を開始
好評の「おさかなキッチンコーナー」では、瀬戸内の旬のお魚を、お客様のご要望に応じて調理しています。本格にぎりの販売や食べ方のアドバイスも。※刺身の加工を除く。



ベーカリーコーナー

「黄金のパン」ブランドをアピール
「黄金のパン」を意味する「パンドール」をブランドに、糖蜜まるやかパウンドなどオリジナル製品も加え、バリエーションの充実を図っています。



精肉コーナー

最高の食材を最適なカタチで販売
日本で初めてJASに認定された「阿波尾鶏（あわおどり）」、小豊島の竹内牧場産の牛肉などちょっと贅沢なお肉を、厚切りや少量パックのご要望に合わせてカットしています。



惣菜コーナー

おいしさと健康の両方に心配り
天ぷらやフライは、油の酸化をこまめにチェック。お弁当には「こしひかり」や「剣山の天然水」を使うなどおいしさにもしっかり配慮しています。





第2四半期連結財務諸表（要約）

第2四半期連結貸借対照表

（単位：千円）

科目	当第2四半期連結会計期間末 (平成25年8月31日現在)	前期末 (平成25年2月28日現在)
（資産の部）		
流動資産	5,620,055	3,301,798
固定資産	16,571,867	16,402,011
有形固定資産	14,035,594	13,831,180
無形固定資産	584,178	587,688
投資その他の資産	1,952,094	1,983,141
繰延資産	10,539	10,438
資産合計	22,202,462	19,714,248
（負債の部）		
流動負債	10,996,968	9,841,691
固定負債	8,846,392	7,492,570
負債合計	19,843,361	17,334,261
（純資産の部）		
株主資本	2,369,250	2,391,262
資本金	1,077,998	1,077,998
資本剰余金	813,528	813,528
利益剰余金	671,206	693,217
自己株式	△ 193,482	△ 193,482
その他の包括利益累計額	△ 44,796	△ 37,683
少数株主持分	34,647	26,407
純資産合計	2,359,101	2,379,986
負債純資産合計	22,202,462	19,714,248

（注）記載金額は千円未満を切り捨てて表示しております。

第2四半期連結損益計算書

（単位：千円）

科目	当第2四半期連結累計期間 (平成25年3月1日から 平成25年8月31日まで)	前第2四半期連結累計期間 (平成24年3月1日から 平成24年8月31日まで)
売上高	20,065,602	20,084,332
売上原価	15,418,833	15,282,254
売上総利益	4,646,768	4,802,078
その他営業収入	650,250	289,429
営業総利益	5,297,018	5,091,508
販売費及び一般管理費	5,080,186	4,768,792
営業利益	216,832	322,715
営業外収益	18,604	12,838
営業外費用	153,282	162,277
経常利益	82,155	173,276
特別損失	40,532	4,169
税金等調整前四半期純利益	41,623	169,106
法人税、住民税及び事業税	30,072	74,744
法人税等調整額	402	17,034
少数株主損益調整前四半期純利益	11,148	77,327
少数株主利益	8,291	—
四半期純利益	2,856	77,327

（注）記載金額は千円未満を切り捨てて表示しております。

第2四半期連結キャッシュ・フロー計算書

（単位：千円）

科目	当第2四半期連結累計期間 (平成25年3月1日から 平成25年8月31日まで)	前第2四半期連結累計期間 (平成24年3月1日から 平成24年8月31日まで)
営業活動による キャッシュ・フロー	2,696,472	1,038,183
投資活動による キャッシュ・フロー	△ 750,892	△ 552,003
財務活動による キャッシュ・フロー	△ 53,758	△ 125,616
現金及び現金同等物の 増減額（△は減少）	1,891,821	360,562
現金及び現金同等物の 期首残高	667,961	523,445
現金及び現金同等物の 四半期末残高	2,559,783	884,008

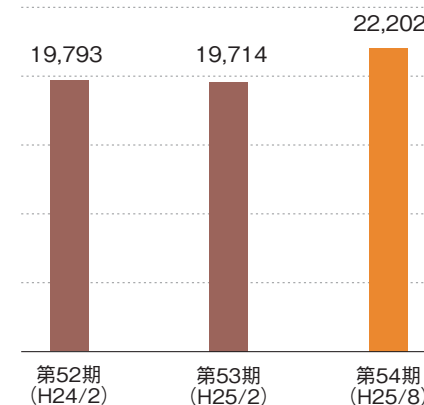
（注）記載金額は千円未満を切り捨てて表示しております。

連結子会社の概要（平成25年8月31日現在）

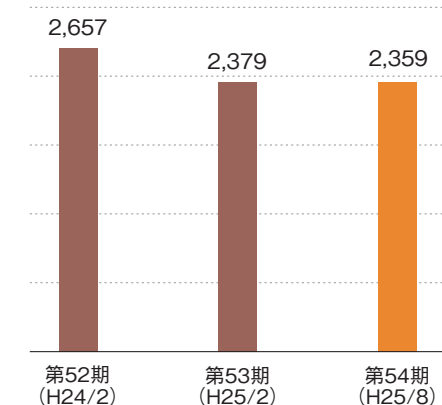
株式会社フレッシュデポ	資本金：50,000千円
	事業内容：食品製造業
	議決権比率：100%

株式会社レックス	資本金：360,000千円
	事業内容：物流センター運営業
	議決権比率：70.0%

総資産（単位：百万円）



純資産（単位：百万円）



■ 期末 ■ 第2四半期末



株式情報／会社情報



店舗ネットワーク

株式の状況 (平成25年8月31日現在)

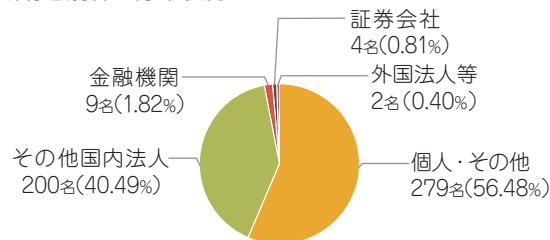
- 1) 発行可能株式総数 21,750,000株
- 2) 発行済株式の総数 8,749,990株
- 3) 株主数 494名

○大株主(上位10名)

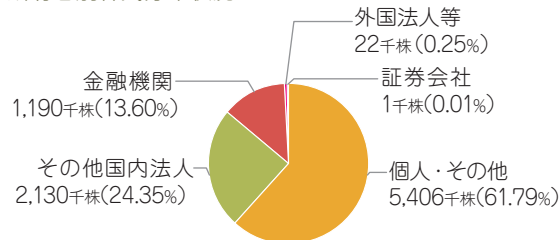
株主名	株式数(株)	出資比率(%)
佐竹文彰	1,624,000	18.56
マルヨシセンター取引先持株会	918,000	10.49
有限会社 佐竹興産	499,000	5.70
マルヨシセンター従業員持株会	449,160	5.13
株式会社 百十四銀行	413,000	4.72
黒田泰弘	404,000	4.61
株式会社 阿波銀行	386,000	4.41
桑原洋夫	202,000	2.30
佐竹睦子	201,000	2.29
株式会社 損害保険ジャパン	150,000	1.71

(注) 当社は自己株式460,550株を保有しておりますが、上記の大株主には含めておりません。

○所有者別株主分布状況



○所有者別株式分布状況



会社概要 (平成25年8月31日現在)

社名 株式会社マルヨシセンター
 設立 昭和36年3月
 本店の所在地 香川県高松市南新町4番地の6
 資本金 1,077,998千円
 事業内容 スーパーマーケットおよびレストラン
 店舗数 スーパーマーケット38店舗
 レストラン2店舗
 従業員数 464名
 (ほかに、パートタイマー1,055名 [1日8時間換算])

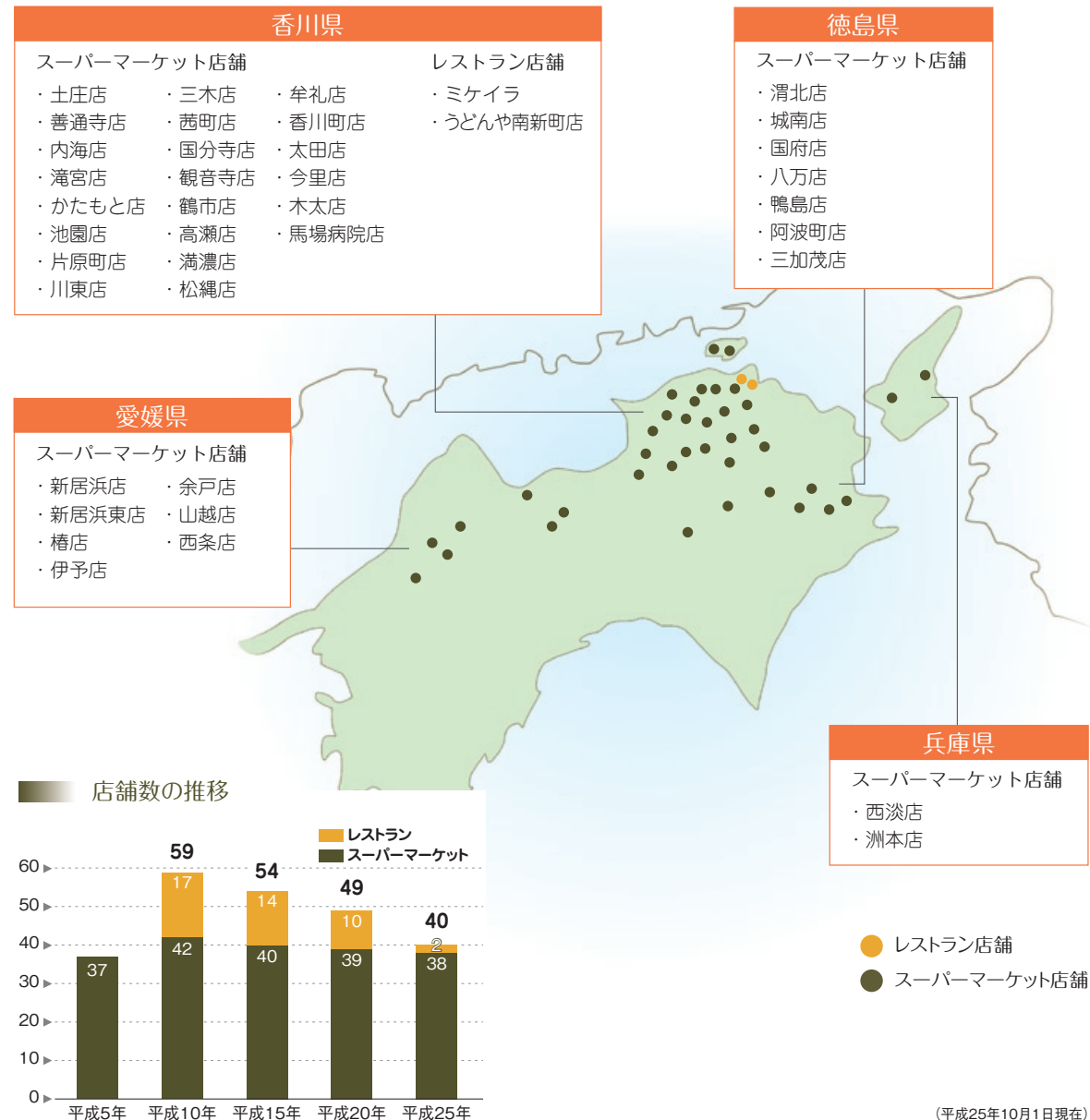
取締役・監査役 (平成25年8月31日現在)

代表取締役会長兼社長 佐竹文彰
 取締役副会長 松岡伸
 取締役副社長 佐竹克彦
 取締役副社長 小比賀吉男
 取締役副社長 伊東栄治
 取締役副社長 加藤宏道
 常任監査役 山脇和廣
 監査役 桑原洋夫
 監査役 菱山泰昌
 監査役 大下秀樹

(注) 菱山泰昌および大下秀樹は、社外監査役であります。

会計監査人 (平成25年8月31日現在)

優成監査法人



(平成25年10月1日現在)